

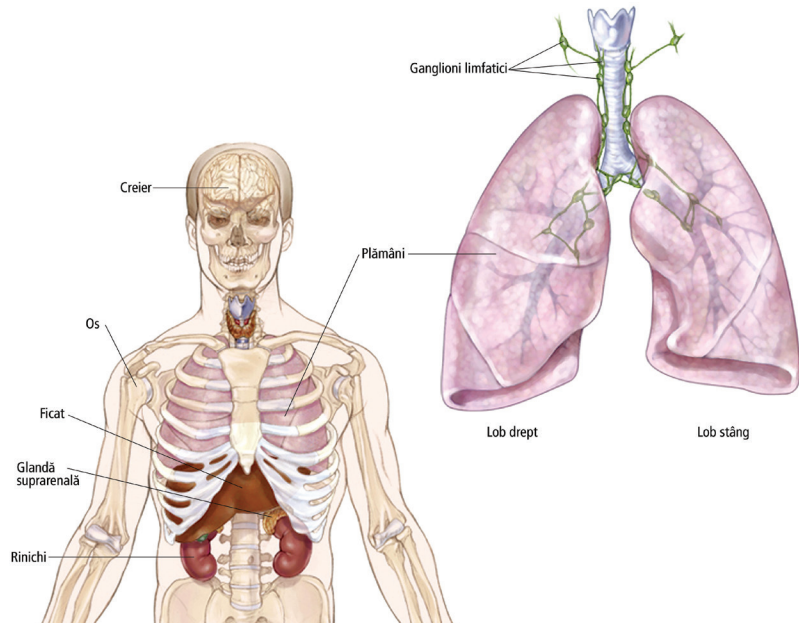
## Cancerul pulmonar

### ■ Ce este cancerul pulmonar?

Cancerul pulmonar debutează atunci când celulele de la nivelul plămânului cresc incontrolabil și formează o formațiune denumită tumoră, leziune sau nodul. Există 2 tipuri principale de cancer pulmonar: fără celule mici și cu celule mici. Acestea sunt tratate de obicei în moduri diferite. Cancerul pulmonar este al doilea cel mai frecvent cancer diagnosticat atât la bărbații, cât și la femeile din Statele Unite.

### ■ Care este funcția plămânilor?

Plămânii sunt alcătuiți din 5 lobi, 3 la nivelul plămânului drept și 2 la nivelul plămânului stâng. Pe măsură ce o persoană inspiră, plămânii absorb oxigenul din aer, care este transportat în restul organismului prin intermediul fluxului sanguin. Atunci când organismul utilizează oxigenul, se creează dioxid de carbon. Acesta este transportat înapoi către plămâni prin intermediul fluxului sanguin și este eliberat atunci când o persoană expiră.



ILUSTRATE DE ROBERT MORREALE/VISUALPLANATIONS, LLC. © 2014 SOCIETATEA AMERICANĂ DE ONCOLOGIE CLINICĂ.

### ■ Ce reprezintă stadiul?

Stadiul reprezintă o metodă de a descrie localizarea cancerului, dacă sau unde s-a extins și dacă afectează alte părți ale corpului. Există 5 stadii ale cancerului pulmonar: stadiul 0 (zero) și stadiile I-IV (1 până la 4). Cancerul pulmonar cu celule mici este clasificat în principal fie ca stadiu limitat, fie ca stadiu în extensie, în funcție de locul în care a crescut și s-a extins. Găsiți mai multe descrieri și ilustrații ale acestor stadii la [www.cancer.net/nsccl](http://www.cancer.net/nsccl) și [www.cancer.net/sclcl](http://www.cancer.net/sclcl).

### ■ Cum este tratat cancerul pulmonar?

Opțiunile de tratament pentru cancerul pulmonar depind de dimensiunea și localizarea tumorii, de tipul de cancer pulmonar, dacă cancerul s-a extins și de starea generală a sănătății persoanei. Opțiunile principale pentru tratamentul cancerului pulmonar sunt intervenția chirurgicală, radioterapia, chimioterapia, terapia țintită și imunoterapia. Cancerul pulmonar fără celule mici este deseori tratat cu o combinație a acestor tratamente. Obiectivul intervenției chirurgicale este de a extirpa în totalitate tumora pulmonară cu o margine înconjurătoare de țesut sănătos, denumită margine de siguranță, și ganglionii limfatici din vecinătate. Cancerul pulmonar cu celule mici este deseori tratat cu chimioterapie și/sau radioterapie și imunoterapia poate fi, de asemenea, recomandată. Atunci când se iau decizii privind tratamentul, persoanele pot lua, de asemenea, în considerare un studiu clinic. Studiile clinice sunt o opțiune de luat în considerare pentru tratamentul și îngrijirea tuturor stadiilor de cancer. Discutați cu medicul dvs. despre toate opțiunile de tratament. Reacțiile adverse ale tratamentului pentru cancerul pulmonar pot fi deseori prevenite sau gestionate cu ajutorul echipei dvs. de îngrijire medicală. Aceasta este denumită îngrijire paliativă sau terapie de susținere și reprezintă o parte importantă a planului general de tratament.

### ■ Cum pot face față cancerului pulmonar?

Conștientizarea veștii privind un diagnostic de cancer și comunicarea cu medicul dvs. reprezintă părți cheie ale procesului de adaptare. Căutarea sprijinului, organizarea informațiilor privind sănătatea dvs., primirea răspunsurilor la toate întrebările dvs. și participarea la procesul de luare a deciziilor reprezintă alți pași. Discutați cu echipa dvs. de îngrijire medicală cu privire la orice preocupare. Înțelegerea sentimentelor dvs. și ale persoanelor apropiate poate ajuta la gestionarea diagnosticului, tratamentului și procesului de vindecare. Deoarece cancerul pulmonar este deseori asociat cu fumatul, pacienții pot simți că nu primesc suficientă susținere sau sprijin din partea celor din jur. Cu toate acestea, cancerul pulmonar poate afecta pe oricine. Deși diagnosticul de cancer pulmonar este unul grav, pacienții pot avea speranța că medicii lor le pot oferi un tratament eficient.

# Întrebări de adresat echipei de îngrijire medicală

Comunicarea constantă este importantă pentru a lua decizii informate privind îngrijirea dvs. medicală. Poate fi util să veniți împreună cu cineva la programări, pentru a lua notițe. Luați în considerare să adresați următoarele întrebări echipei dvs. de îngrijire medicală:

- ▶ Ce tip de cancer pulmonar am?
- ▶ Îmi puteți explica raportul anatomopatologic (rezultatele analizelor de laborator)?
- ▶ Ce stadiu are cancerul pulmonar? Ce înseamnă acest lucru?
- ▶ Îmi puteți explica opțiunile mele de tratament?
- ▶ Ce studii clinice sunt disponibile pentru mine? Unde sunt localizate și cum pot afla mai multe despre ele?
- ▶ Ce plan de tratament îmi recomandați? De ce?
- ▶ Care este obiectivul fiecărui tratament? Este de a elimina cancerul, de a mă ajuta să mă simt mai bine sau ambele?
- ▶ Cine va face parte din echipa mea de tratament și ce sarcini va avea fiecare membru?
- ▶ Pe lângă tratarea cancerului meu, ce se poate face pentru a gestiona simptomele mele?
- ▶ Cum îmi va afecta acest tratament viața de zi cu zi? Voi putea să merg la serviciu, să fac exerciții fizice și să efectuez activitățile mele obișnuite?
- ▶ Ar putea acest tratament să îmi afecteze viața sexuală? Dacă da, în ce fel și pentru ce perioadă de timp?
- ▶ Acest tratament va afecta capacitatea mea de a rămâne însărcinată sau de a avea copii?
- ▶ Ce reacții adverse pe termen lung pot fi asociate cu tratamentul cancerului meu?
- ▶ Cine mă poate ajuta dacă am îngrijorări privind gestionarea costurilor pentru îngrijirea cancerului?
- ▶ Unde pot găsi sprijin emoțional pentru mine și familia mea?
- ▶ Dacă am o întrebare sau o problemă, pe cine trebuie să sun?

**Găsiți mai multe întrebări de adresat echipei de îngrijire medicală la [www.cancer.net/nsclc](http://www.cancer.net/nsclc) și [www.cancer.net/sclc](http://www.cancer.net/sclc). Pentru o listă de întrebări în format digital, descărcați aplicația mobilă gratuită a Cancer.Net la [www.cancer.net/app](http://www.cancer.net/app).**

Această fișă de date a fost elaborată de Societatea Americană de Oncologie Clinică (American Society of Clinical Oncology, Inc., ASCO), care deține drepturile de autor 2020. Toate drepturile rezervate în întreaga lume. Nu a fost implicat niciun sponsor în dezvoltarea conținutului. Menționarea oricărei companii, oricărui produs, serviciu sau a oricărei terapii nu reprezintă niciun sprijin de niciun fel din partea ASCO sau Conquer Cancer®, Fundația ASCO. Este responsabilitatea medicului curant sau a altui furnizor de servicii medicale, pe baza experienței independente și a cunoștințelor privind pacientul, să stabilească dozele medicamentelor și cel mai bun tratament pentru pacient. ASCO nu își asumă responsabilitatea pentru nicio vătămare sau prejudiciu aduse persoanelor sau bunurilor care rezultă din sau sunt legate de orice utilizare a fișei de date sau orice eroare sau omisiune. Informațiile din materialele educaționale pentru pacient ale ASCO nu sunt intenționate ca sfaturi medicale sau ca substitut pentru sfaturi medicale. Pacienții care au întrebări legate de îngrijirile medicale trebuie să contacteze sau să viziteze cu promptitudine medicul sau furnizorul lor de servicii medicale și nu trebuie să neglijeze sfaturile medicale specializate sau să amâne solicitarea acestora din cauza informațiilor întâlnite aici. ASCO consideră că toate deciziile privind tratamentul trebuie luate între pacienți și medicii acestora. Progrese în diagnosticul, tratamentul și prevenția cancerului apar frecvent. Pentru mai multe informații, vizitați Cancer.Net ([www.cancer.net](http://www.cancer.net)).

**Pentru profesioniștii din domeniul sănătății: Pentru a comanda mai multe copii tipărite, vă rugăm să sunați la 888-273-3508 sau să vizitați [www.cancer.net/estore](http://www.cancer.net/estore).**

## Cancer.Net™

Doctor-Approved Patient Information from ASCO®

AMERICAN SOCIETY OF CLINICAL ONCOLOGY

2318 Mill Road, Suite 800, Alexandria, VA 22314

Gratuit: 888-651-3038 | Telefon: 571-483-1300

[www.asco.org](http://www.asco.org) | [www.cancer.net](http://www.cancer.net) | [www.conquer.org](http://www.conquer.org)

© 2020 American Society of Clinical Oncology.

Pentru informații privind permisiunile, contactați [permissions@asco.org](mailto:permissions@asco.org).

PUS LA DISPOZIȚIE DE

**CONQUER**  
**CANCER®**  
THE ASCO FOUNDATION

## Cuvinte de știut

**Benign:** O tumoare care poate să crească, dar nu se va răspândi.

**Biopsie:** Extirparea unei probe de țesut care este apoi examinată la microscop pentru a depista celulele canceroase.

**Bronhoscopie:** O procedură ce utilizează un tub subțire, flexibil, cu o lumină la capăt, pentru a examina interiorul plămânilor și/sau pentru a preleva o probă de lichid sau țesut.

**Chimioterapie:** Utilizarea medicamentelor pentru a distruge celulele canceroase.

**Imunoterapie:** Un tip de tratament pentru cancer, conceput pentru a stimula apărarea naturală a organismului să lupte împotriva cancerului.

**Malign:** O tumoare care poate crește și se poate răspândi în alte părți ale organismului.

**Metastază:** Extinderea cancerului de la nivelul la care a debutat într-o altă parte a organismului.

**Oncolog:** Un medic specializat în tratarea cancerului.

**Prognostic:** Șansa de recuperare.

**Radioterapie:** Utilizarea razelor X cu energie înaltă pentru a distruge celulele canceroase.

**Terapie țintită:** Tratament care țintește genele sau proteinele specifice care contribuie la dezvoltarea și supraviețuirea cancerului.

**Toracotomie:** Extirparea unei tumori pulmonare prin intermediul unei incizii la nivelul toracelui.