

Cancerul capului și gâtului

■ Ce înseamnă cancerul capului și gâtului (denumit și cancer ORL)?

Termenul „cancer al capului și gâtului” descrie un număr de cancere diferite care se dezvoltă în interiorul sau în jurul gâtului, laringelui, nasului, sinusurilor și gurii. Aceste cancere debutează atunci când celulele sănătoase din aceste zone se modifică și cresc incontrolabil, formând o formațiune denumită tumoare. Multe dintre aceste tumori debutează la nivelul celulelor scuamoase plate care formează învelișul de suprafață al țesuturilor din interiorul capului și gâtului. Există vaccinuri pentru virusul papiloma uman (HPV) care pot ajuta la protecția împotriva anumitor cancere ale capului și gâtului.

■ Care sunt tipurile de cancer al capului și gâtului?

Există 5 tipuri principale de cancer al capului și gâtului. Cancerul laringian și hipofaringian debutează la nivelul laringelui sau zonei cervicale care înconjoară laringele. Cancerul cavității nazale și al sinusurilor paranazale se dezvoltă în spatele nasului, pe unde aerul circulă în drumul său către gât, sau în zonele umplute cu aer care înconjoară cavitatea nazală. Cancerul rinofaringian afectează rinofaringele, calea aeriană din porțiunea superioară a gâtului, aflată în spatele nasului. Cancerul oral și orofaringian debutează la nivelul gurii, limbii sau mijlocului gâtului. Cancerul glandelor salivare debutează la nivelul unei glande salivare.

■ Ce reprezintă stadiul?

Stadiul reprezintă o metodă de a descrie localizarea cancerului, dacă sau unde acesta s-a extins și dacă afectează alte părți ale corpului. Există un sistem diferit de stadializare pentru fiecare tip de cancer al capului și gâtului. Găsiți mai multe informații la www.cancer.net/headneck.

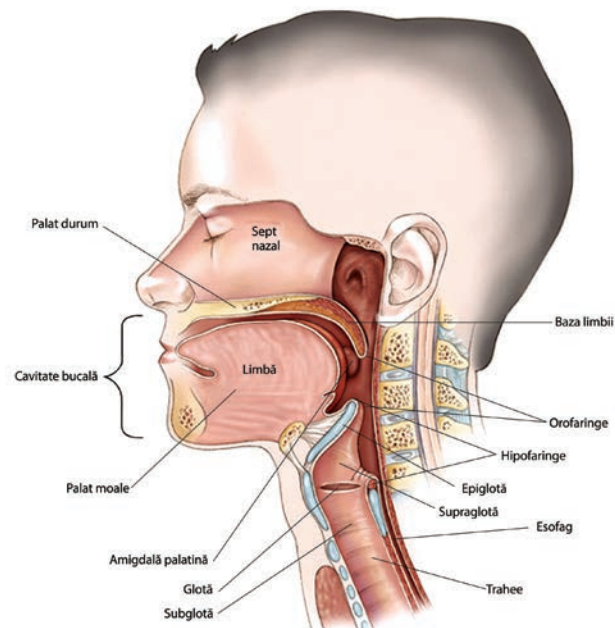
■ Cum sunt tratate cancerurile capului și gâtului?

Tratamentul depinde de tipul și stadiul cancerului, de reacțiile adverse posibile și de preferințele și starea generală de sănătate a pacientului. Medicii iau, de asemenea, în considerare modul în care tratamentul poate afecta felul în care un pacient se simte, arată, vorbește, se alimentează și respiră. Opțiunile principale de tratament sunt intervenția chirurgicală, radioterapia, chimioterapia, terapia țintită și imunoterapia. Pot fi utilizate unul sau o combinație a acestor tratamente. Obiectivul intervenției chirurgicale este de a extirpa tumoarea și o parte din țesutul sănătos din vecinătate. Unele persoane necesită mai mult de o intervenție chirurgicală. Radioterapia poate fi recomandată în locul intervenției chirurgicale sau poate fi utilizată după intervenția chirurgicală, pentru a distruge celulele canceroase rămase. Chimioterapia poate fi utilizată înainte sau după intervenția chirurgicală sau în combinație cu radioterapia. Poate fi recomandată terapia țintită care țintește o proteină tumorală denumită receptor al factorului de creștere epidermic (EGFR). Imunoterapia poate fi o opțiune pentru unele persoane cu cancer avansat al capului și gâtului.

Pacienții sunt încurajați să discute cu medicul lor despre toate opțiunile de tratament, inclusiv studiile clinice. Studiile clinice sunt o opțiune de luat în considerare pentru tratamentul și îngrijirea tuturor stadiilor de cancer. Reabilitarea va reprezenta o parte importantă a planului de îngrijire a cancerului. Poate ajuta pacienții să recâștige și să își îmbunătățească abilitățile care s-au schimbat după tratament. Înainte ca tratamentul să înceapă, pacienții trebuie să adreseze echipei de îngrijire medicală întrebări cu privire la prevenirea sau gestionarea reacțiilor adverse ale tratamentului pentru cancer. Aceasta este denumită îngrijire paliativă sau terapie de susținere și reprezintă o parte importantă a planului general de tratament.

■ Cum pot face față unui diagnostic de cancer?

Conștientizarea veștii privind un diagnostic de cancer și comunicarea cu medicul dvs. reprezintă părți cheie ale procesului de adaptare. Căutarea sprijinului, organizarea personală și luarea în considerare a unei a doua opinii sunt pași folositori. Aveți grijă de dvs. în tot acest timp. Înțelegerea sentimentelor dvs. și ale persoanelor apropiate poate ajuta la gestionarea diagnosticului, tratamentului și procesului de vindecare.



Întrebări de adresat echipei de îngrijire medicală

Comunicarea constantă este importantă pentru a lua decizii informate privind îngrijirea dvs. medicală. Poate fi util să veniți împreună cu cineva la programări, pentru a lua notițe. Luați în considerare să adresați următoarele întrebări echipei dvs. de îngrijire medicală:

- ▶ Ce tip de cancer al capului și gâtului am?
- ▶ Unde este localizată tumoarea?
- ▶ Ce stadiu are cancerul? Ce înseamnă acest lucru?
- ▶ Îmi puteți explica raportul anatomopatologic (rezultatele analizelor de laborator)?
- ▶ Cazul meu va fi discutat în cadrul unei comisii tumorale multidisciplinare?
- ▶ Care sunt opțiunile mele de tratament?
- ▶ Ce studii clinice sunt disponibile pentru mine? Unde sunt localizate și cum pot afla mai multe despre ele?
- ▶ Ce plan de tratament îmi recomandați? De ce?
- ▶ Care este obiectivul fiecărui tratament? Este de a elimina cancerul, de a mă ajuta să mă simt mai bine sau ambele?
- ▶ Care sunt posibilele reacții adverse ale fiecărui tratament, atât pe termen scurt, cât și pe termen lung?
- ▶ Acest tratament va afecta capacitatea mea de a mă alimenta, de a înghiți sau de a vorbi?
- ▶ Voi necesita terapie fizică, logopedie și/sau alt tip de reabilitare după finalizarea tratamentului?
- ▶ Cine va face parte din echipa mea de tratament și ce sarcini va avea fiecare membru?
- ▶ Câtă experiență are acest centru în tratarea persoanelor cu cancer al capului și gâtului?
- ▶ Ar trebui să consult alți specialiști înaintea tratamentului, precum un medic stomatolog oncolog sau un specialist logoped?
- ▶ Cum îmi va afecta acest tratament viața de zi cu zi? Voi putea să merg la serviciu, să fac exerciții fizice și să efectuez activitățile mele obișnuite?
- ▶ Acest tratament ar putea afecta capacitatea mea de a rămâne însărcinată sau de a avea copii?
- ▶ Cine mă poate ajuta dacă am îngrijorări privind gestionarea costurilor pentru îngrijirea cancerului?
- ▶ Unde pot găsi sprijin emoțional pentru mine și familia mea?
- ▶ Dacă am o întrebare sau vreo problemă, pe cine trebuie să sun?

Găsiți mai multe întrebări de adresat echipei de îngrijire medicală la www.cancer.net/headneck. Pentru o listă de întrebări în format digital, descărcați aplicația mobilă gratuită a Cancer.Net la www.cancer.net/app.

Această fișă de date a fost elaborată de Societatea Americană de Oncologie Clinică, care deține drepturile de autor 2019. Toate drepturile rezervate în întreaga lume. Nu a fost implicat niciun sponsor în elaborarea conținutului. Menționarea oricărei companii, oricărui produs, serviciu, sau a oricărei terapii nu reprezintă niciun sprijin de niciun fel din partea ASCO sau Conquer Cancer®, Fundația ASCO. Este responsabilitatea medicului curant sau a altui furnizor de servicii medicale, pe baza experienței independente și a cunoștințelor privind pacientul, să stabilească dozele medicamentelor și cel mai bun tratament pentru pacient. ASCO nu este responsabilă pentru nicio vătămare sau prejudiciu aduse persoanelor sau bunurilor care rezultă din sau sunt legate de orice utilizare a fișei de date sau orice erori sau omisiuni. Informațiile din materialele educaționale pentru pacient ale ASCO nu sunt intenționate ca sfaturi medicale sau ca substitut pentru sfaturi medicale. Pacienții care au întrebări legate de îngrijirile medicale trebuie să contacteze sau să viziteze cu promptitudine medicul sau furnizorul lor de servicii medicale și nu trebuie să neglijeze sfaturile medicale specializate sau să amâne solicitarea acestora din cauza informațiilor întâlnite aici. ASCO consideră că toate deciziile privind tratamentul trebuie luate între pacienți și medicii acestora. Progrese în diagnosticul, tratamentul și prevenția cancerului apar frecvent. Pentru mai multe informații, vizitați Cancer.Net (www.cancer.net).

Pentru profesioniștii din domeniul sănătății: Pentru a comanda mai multe copii tipărite, vă rugăm să sunați la 888-273-3508 sau să vizitați www.cancer.net/estore.

Cuvinte de știut

Biopsie: Extirparea unei probe de țesut care este examinată la microscop pentru a depista celulele canceroase.

Chimioterapie: Utilizarea medicamentelor pentru a distruge celulele canceroase.

Studiu clinic: Un studiu de cercetare care testează o nouă abordare de tratament.

Receptor al factorului de creștere epidermic (EGFR): O proteină tumorală pe care terapia țintită o blochează pentru a ajuta la oprirea sau încetinirea dezvoltării unor tipuri de cancer.

Virusul papiloma uman (HPV): O infecție care cauzează anumite tipuri de cancer.

Imunoterapie: Un tratament conceput pentru a stimula apărarea naturală a organismului să lupte împotriva cancerului.

Chirurg maxilofacial: Un medic specializat în chirurgia reparatorie a capului și gâtului.

Stomatolog oncolog: Un medic dentist care îngrijește persoanele cu cancer al capului și gâtului.

Otolaringolog: Un medic specializat în domeniul urechilor, nasului și gâtului.

Radioterapie: Utilizarea razelor X cu energie înaltă pentru a distruge celulele canceroase.

Cancer recidivant: Cancer care revine după tratament.

Terapie țintită: Tratament care țintește genele sau proteinele specifice care contribuie la dezvoltarea cancerului.

Cancer.Net

Doctor-Approved Patient Information from ASCO®

AMERICAN SOCIETY OF CLINICAL ONCOLOGY

2318 Mill Road, Suite 800, Alexandria, VA 22314

Gratuit: 888-651-3038 | Telefon: 571-483-1300

www.asco.org | www.cancer.net | www.conquer.org

© 2019 American Society of Clinical Oncology.

Pentru informații privind permisiunile, contactați permissions@asco.org.

PUS LA DISPOZIȚIE DE

**CONQUER
CANCER®**
THE ASCO FOUNDATION